

# Overførsel af data fra KasseRapporten til Concorde C4

Følgende vejledning vil guide dig igennem overførslen af de kassekladder, som dine kunder har indtastet i deres version af KasseRapporten, til dit eget finansprogram.

Ved at overføre kassekladderne til dit finansprogram, sparer du den tid, det ellers ville tage at skulle taste kassekladderne ind manuelt.

KasseRapporten understøtter de mest benyttede finansprogrammer, og der findes specifikke vejledninger til brugen af KasseRapporten med finansprogrammerne:

- Navision C5 (Tidligere Damgaard C5)
- Navision XAL (Tidligere Damgaard XAL)
- Concorde C4
- Navision 3.5x (3.5x beskriver versionsnummeret f.eks. 3.56)
- WinKompas
- Kompas2001
- Winfinans (Small Business og Pro)

Desuden findes en mere generel vejledning, henvendt til de revisorer der benytter andre finansprogrammer end ovenstående.

Denne vejledning tager udgangspunkt i finansprogrammet:

## **Concorde C4**

## 1. Opsætning af KasseRapporten til brug med Concorde C4

**Concorde C4** har en speciel måde at håndtere momskoder på. **Concorde C4** har sit helt eget kode-system, så for at få det optimale ud af samarbejdet mellem KasseRapporten og **Concorde C4**, skal momskoderne i KasseRapporten stemme overens med momskoderne i **Concorde C4**.

Følgende er de koder der bliver benyttet i **Concorde C4**, som standard og som derfor også bør være oprettet i KasseRapporten.

Kode:	Beskrivelse:
0	Ingen moms
1	Købsmoms
2	Salgsmoms

For at oplysningerne om moms kan overføres mellem KasseRapporten og **Concorde C4**, skal ovenstående momskoder være oprettet i dine kundes version af KasseRapporten.

Momskoder i KasseRapporten oprettes og ændres således:

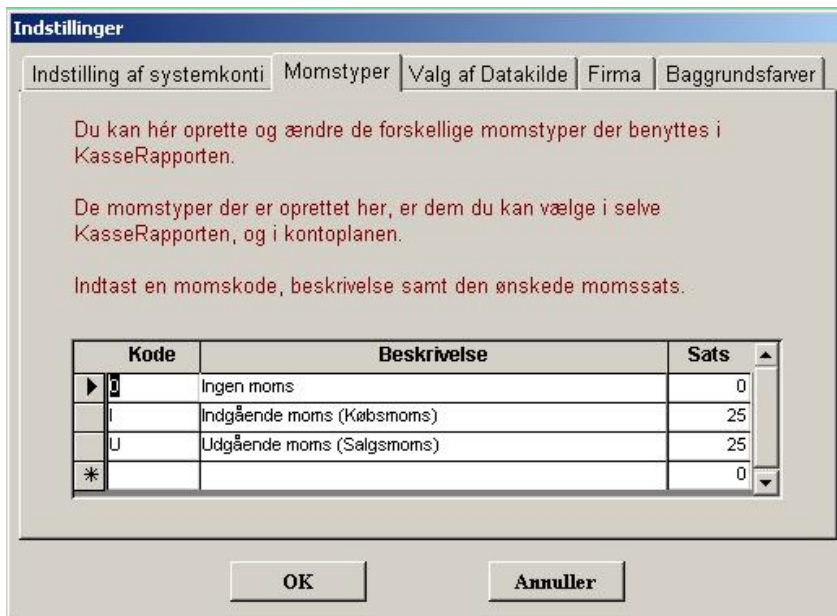
Start KasseRapporten.

Klik på knappen **Indstillinger**



– Du finder knappen på KasseRapporten menu-linie i toppen af skærmen.

Vælg herefter fanen **Momstyper**.



Som standard er der oprettet 3 momstyper i KasseRapporten, som det også fremgår af ovenstående skærmbillede:

Kode:	Beskrivelse:
0	Ingen moms
I	Indgående moms (Købsmoms)
U	Udgående moms (Salgsmoms)

For at få KasseRapporten til at fungere sammen med **Concorde C4**, skal koderne for disse standard momstyper ændres.

Da koden for "Ingen moms" allerede er 0 (nul), er det kun koderne for køb- og salgsmoms, der skal ændres.

Dine kunder skal altså bare ændre koden **I** for købsmoms til koden **1**, og ligeledes ændres koden **U** for salgsmoms til koden **2**.

KasseRapporten vil bede om en bekræftelse på at koderne skal ændres – til dette svares selvfølgelig **JA**.



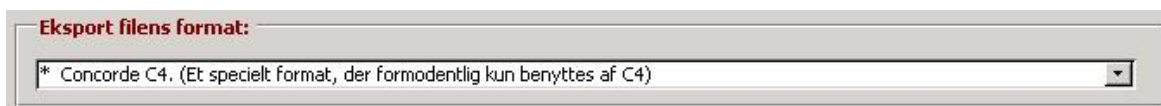
Når momskoderne er ændret i KasseRapporten vil de kassekladder, der eksporteres via KasseRapporten, kunne indlæses optimalt i **Concorde C4**.

## 2. Udlæsning af kundens kassekladder fra KasseRapporten

For at få filen til at passe til **Concorde C4** skal kunden i forbindelse med udlæsning af kassekladderne fra KasseRapporten vælge følgende format:

### Concorde C4.

Feltet skal altså være udfyldt som herunder:



### 3. Importere kassekladderne ind i Concorde C4

Du vil fra din kunde have modtaget en tekstfil, der er udlæst fra KasseRapporten i ovenstående format, som du kan indlæse i **Concorde C4**.

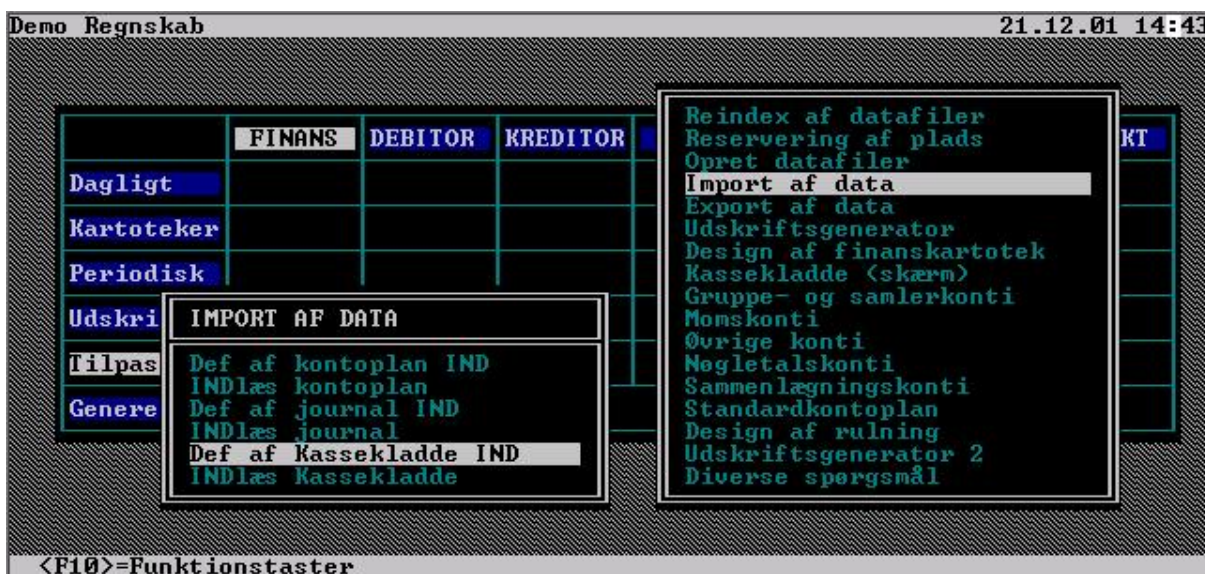
Åben **Concorde C4**.

Vælg regnskabet for den kunde, hvis kassekladder du ønsker at indlæse.

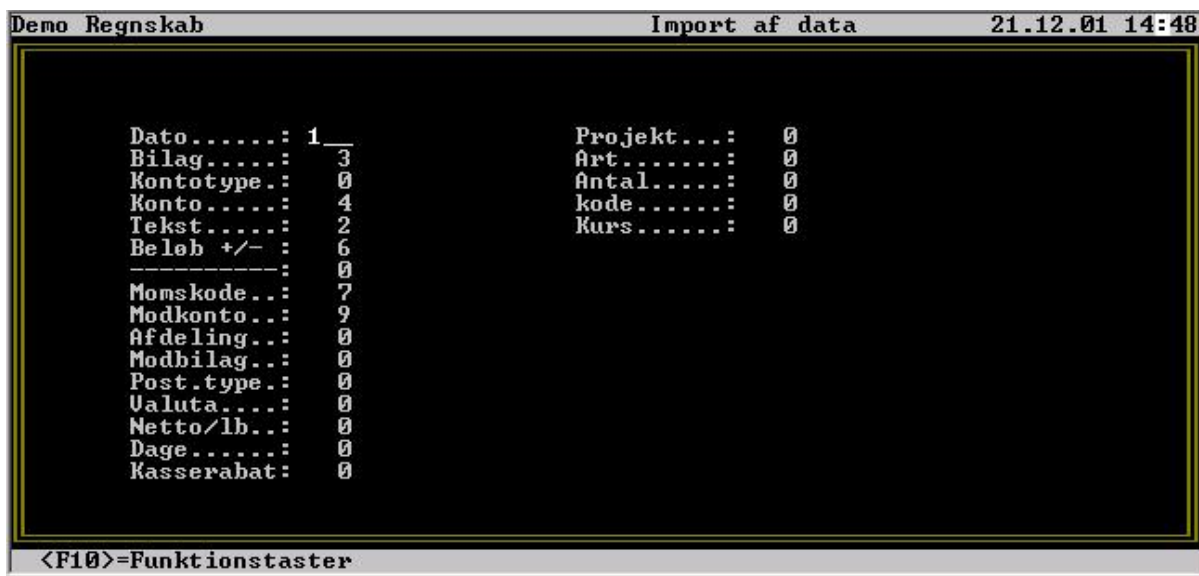
Vælg nu menupunktet **Tilpasning** fra **Finans-menuen**.

Vælg herefter punktet **Import af data**.

Herunder finder du et punkt, der hedder **Def af Kassekladde IND** – vælg dette.



Et skærmbillede lignende nedenstående vil så komme frem:



**BEMÆRK:**

Ovenstående er skærbilledet som det skal se ud, når overførsels-indstillingerne er defineret. Første gang du går ind i "Def af Kassekladde IND" funktionen, vil skærbilledet se anderledes ud – ud for alle felterne vil der være et nul.

Er det første gang du skal foretage en overførsel af kassekladder for den valgte klient, skal du følge nedenstående vejledning, der hjælper dig med at sætte Import funktionen i stand til at hente klientens kassekladder.

Inden du første gang kan overføre nogle kassekladder til **Concorde C4**, skal du have oprettet en import-skabelon.

Denne import-skabelon er du desværre nødt til at oprette manuelt, for hver klient. Men kun første gang du vil overføre kassekladder for klienten.

Importskabelonen skal opsættes således at den henter oplysningerne de rigtige steder fra i den eksportfil kunden har lavet med KasseRapporten.

```
Demo Regnskab                                Import af data                                22.07.92 15:41

Dato.....: 1
Bilag.....: 3
Kontotype.: 0
Konto.....: 4
Tekst.....: 2
Beløb +/-.: 6
-----: 0
Momskode..: 7
Modkonto..: 9
Afdeling..: 0
Modbilag..: 0
Post.type.: 0
Valuta...: 0
Netto/lb..: 0
Dage.....: 0
Kasserabat: 0

Projekt...: 0
Art.....: 0
Antal....: 0
kode.....: 0
Kurs.....: 0

<F10>=Funktionstaster
```

Ud for hvert felt skal der som nævnt skrives hvilken position feltet har i den fil hvorfra kassekladderne skal hentes.

Rækkefølgen skal udfyldes som følger:

<b>Dato</b>	<b>1</b>
<b>Bilag</b>	<b>3</b>
<b>Kontotype</b>	<b>0</b>
<b>Konto</b>	<b>4</b>
<b>Tekst</b>	<b>2</b>
<b>Beløb +/-</b>	<b>6</b>
<b>Momskode</b>	<b>7</b>
<b>Modkonto</b>	<b>9</b>

Alle øvrige felter på skærmen skal være udfyldt med et 0.

Når du har skærmbilledet, er selve importskabelonen oprettet.

Det eneste der mangler er at indtaste navn og placering på den fil, der indeholder de kassekladder du vil indlæse i **Concorde C4**.

Dette gøres ved at trykke på **ESC**-tasten på tastaturet. Herved forlades import opsætningen og programmet beder dig indtaste navnet på den fil, som indeholder kassekladderne.

Filnavn.....:	C:\KASSER.TXT			
Dato.....:	1	Projekt...:	0	
Bilag.....:	3	Art.....:	0	
Kontotype.:	0	Antal.....:	0	
Konto.....:	4	kode.....:	0	
Tekst.....:	2	Kurs.....:	0	
Beløb +/-:	6			

**BEMÆRK: Concorde C4** kan have problemer med at indlæse filer, hvis navn er på mere end 8 tegn som f.eks kasserapporten.txt Sørg så vidt muligt for at kundens filer fra **KasseRapporten** bliver navngivet med navne på max. 8 tegn (f.eks. kasser.txt).

Du har nu oprettet importskabelonen og defineret hvilken fil, der skal indlæses fra.

For at importere kassekladderne skal du igen vælge punktet **Import af data** og dernæst vælge **INDlæs Kassekladde**.

FINANS	DEBITOR	KREDITOR
Dagligt		
Kartoteker		
Periodisk		
Udskri	IMPORT AF DATA	
Tilpas	Def af kontoplan IND	
Generer	INDlæs kontoplan	
	Def af journal IND	
	INDlæs journal	
	Def af Kassekladde IND	
	INDlæs Kassekladde	

På skærmen vises nu navnet på den fil der indlæses fra, og du skal indtaste hvilken kassekladde i **Concorde C4** du ønsker at placere kassekladderne i. (se illustration på næste side)

```
Importfilens navn er ...: C:\KASSER.TXT

Indlæs i hvilken kassekladde <0-9>: 0
Kommafil
Regneark

Skal der indlæses <JA/NEJ> ? : JA
```

Når du har valgt kassekladde og trykket på **enter**-tasten på tastaturet - spørges til om filen der skal indlæses fra er en kommafil eller et Regneark - til dette skal der vælges **Kommafil**. Tryk på **enter** og du vil blive bedt om at bekræft at du ønsker at indlæse.

Vælger du **JA** til dette bliver kassekladderne fra **KasseRapporten** indlæst i kassekladden i **Concorde C4**.

**HUSK:** At indtaste navnet og placeringen af den fil, der indeholder de eksporterede kassekladder fra KasseRapporten, hver gang - som du husker gøres det ved at vælge **Finans → Tilpasning → Import af data → Def. af Kassekladde IND** - det ønskede filnavn kan så indtastes når man lukker **Def af Kassekladde IND** igen.

Når **Concorde C4** er færdig med at indlæse kassekladderne vises følgende skærmbillede:

```
Importfilens navn er ...: C:\KASSER.TXT

Indlæs i hvilken kassekladde <0-9>: 0
Kommafil
Regneark

Skal der indlæses <JA/NEJ> ? : JA

Tæller ==> 22

Importfil indlæst. Skal filen slettes <JA/NEJ> ? : NEJ
```

Programmet spørger om det skal slette den fil, som kassekladderne netop er blevet indlæst fra. Svar **Nej** til dette, hvorefter overførslen er færdig og kassekladderne indlæst.

Forlad nu **Import af data** skærmbilledet og find i stedet den kassekladde du netop har overført din kundes kassekladder til.

Hér kan du nu foretage evt. rettelser og tilføjelser, samt slutteligt bogføre kassekladderne.

**Rigtig god fornøjelse.**